

Plano

Ensino à Distância
atualização

19 fevereiro

Agrupamento de Escolas Eça de Queirós
Fevereiro 2021



AGRUPAMENTO DE ESCOLAS

EÇA DE QUEIRÓS

Plano do Ensino à Distância

O Agrupamento de Escolas Eça de Queirós, à semelhança de todas as escolas do país confrontou-se, com a necessidade de encerramento das atividades letivas e não letivas, desde o dia 16 de março do ano letivo de 2019/2020.

Estando a quinze dias da conclusão do 2º período letivo, optou-se por concluir as atividades programadas utilizando os meios de que dispúnhamos e privilegiando aqueles que já eram utilizados livremente pelos docentes.

O trabalho assim desenvolvido, tendo em conta as orientações da Direção, cumpriu os objetivos propostos e, a grande maioria dos alunos realizou os trabalhos enviados pelos docentes.

Perante o encerramento das escolas até ao final do ano letivo de 2019-2020, elaborou-se o Plano de Ensino à Distância, tendo o mesmo sido aprovado pelo Conselho Pedagógico.

De acordo com o Plano, todos os docentes do agrupamento usaram a plataforma Teams no trabalho que desenvolveram com os alunos e entre as diversas equipas de docentes. Durante todo esse tempo tivemos o apoio técnico necessário, bem como o acompanhamento especializado no uso da plataforma e de outras ferramentas digitais.

No presente ano letivo, devido à situação pandémica que enfrentamos, há a necessidade de tornar às aulas à distância e, conseqüentemente, a atualização do referido Plano.

A experiência que adquirimos no ano letivo passado, a formação que fomos desenvolvendo, permitem-nos encarar este novo desafio com maior confiança e avançar com segurança.

Fazem parte integrante deste Plano, o Plano do SPO, bem como o das Bibliotecas Escolares do Agrupamento, que se apresentam com documentos próprios.

Assim, pretende-se que, de modo mais coordenado e articulado, se possa organizar o trabalho com as turmas e os alunos.

Modelo de Ensino à Distância do Agrupamento

O Agrupamento de Escolas Eça de Queirós abrange crianças da educação pré-escolar, alunos do 1º, 2º e 3º ciclos do ensino básico e ensino secundário e secundário profissional e é ainda promotor de um Centro Qualifica, para o qual existem orientações específicas emanadas pela ANQEP.

O universo dos alunos para quem trabalhamos exige respostas diferenciadas neste desafio de ensino à distância.

No entanto, parece-nos necessário que todo o trabalho, com qualquer grupo ou turma, se faça através de uma única plataforma. Continuaremos a utilizar a plataforma Teams que se revelou uma ferramenta potenciadora do trabalho que temos vindo a desenvolver nas aulas presenciais e nos contactos online.

Para podermos utilizar a referida plataforma é necessário:

- Realizar sessões de formação, para os docentes que estão pela primeira vez no agrupamento, sobre a plataforma.
 - Criar endereços de correio eletrónico para todos os alunos.
 - Constituir “salas de aula” para cada grupo do pré-escolar, turma do 1º ciclo e disciplina nos 2º, 3º ciclos, ensino secundário e secundário profissional.
 - Criar um espaço para o educador/professor titular de turma/diretor de turma poder “arquivar” os Planos de Trabalho Semanais.
- Divulgar junto dos Encarregados de Educação a Atualização do Plano de Ensino à Distância do Agrupamento.
- Realizar reuniões via Teams, com a Educadora, Professora Titular de Grupo, Diretor de Turma e os respetivos alunos.

Organizar o Plano Não Presencial que deve obedecer às seguintes normas:

De acordo com a Matriz Curricular aprovada e constante no Plano Estratégico do Agrupamento, o horário não presencial obedece à seguinte distribuição:

30% Sessões síncronas
20% Sessões assíncronas
50% Trabalho autónomo

Foi entendimento da Direção alterar as percentagens referidas. Assim:

O número de sessões síncronas representa pelo menos 50% das aulas presenciais, variando consoante os ciclos.

As sessões assíncronas deverão representar pelo menos 20% das aulas dos horários presenciais, variando consoante os ciclos.

As disciplinas sujeitas a avaliação externa poderão ver reforçados os seus tempos semanais. No Pré escolar e no 1º ciclo existem tempos destinados para trabalho autónomo. A distribuição da carga horária (Anexo I) e os respetivos horários por turma (a divulgar apenas aos alunos e EE de cada uma das turmas) fazem parte integrante deste Plano.

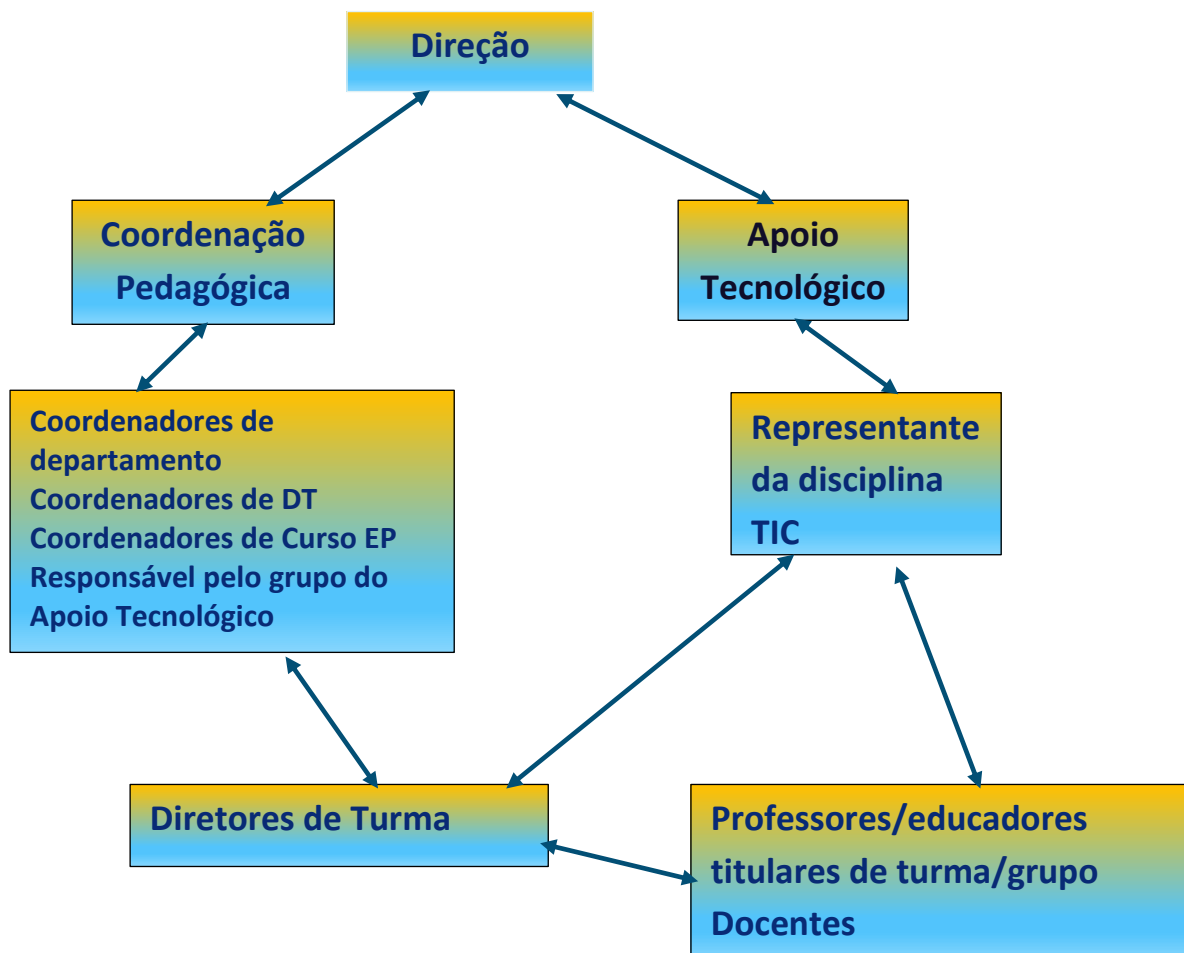
Estas decisões serão presentes ao Conselho Pedagógico para ratificação e ao Conselho Geral para apreciação.

Os critérios de avaliação dos alunos serão adaptados ao modelo de ensino à distância. A nova proposta será presente ao Conselho Pedagógico, depois de atualizados pelos grupos de Disciplina/Ano e devidamente divulgados.

Estratégias de gestão e liderança

A gestão de todo este processo envolve todos os docentes, de modo articulado e devidamente coordenado.

Funcionamento e Coordenação do Plano



O Papel dos vários atores

A participação dos diversos atores exige a adequação das competências de cada um, adaptando a sua prática às condicionantes atuais.

Pré-Escolar

O papel dos educadores titulares na sua relação com o grupo

Sessões síncronas

As sessões síncronas devem ocorrer conforme os horários.

Os objetivos destas sessões são:

- Manter o contacto regular com as crianças, minimizando os impactos desta interrupção na relação afetiva/pedagógica.
- Orientar as crianças na realização das atividades propostas.
- Reafirmar as diversas formas de comunicação que se usarão durante o período da interrupção das aulas presenciais.

Sessões assíncronas

Nestas sessões, as educadoras privilegiarão o contacto individual com cada criança.

Trabalho autónomo

Este trabalho consiste num conjunto de propostas que permitam à criança desenvolver atividades de forma autónoma, individual, mobilizando-as para a execução das tarefas propostas mas, fundamentalmente, para o seu desenvolvimento pessoal.

Todo esse trabalho deverá constar no Plano de Trabalho semanal.

O papel do educador titular de grupo

O papel do educador de grupo revela-se como fundamental para a articulação de todo o trabalho a desenvolver com as crianças do grupo. Assim, cabe ao educador titular de grupo:

- Comunicar aos Encarregados de Educação a dinâmica das atividades à distância.
- Informar as crianças de como irão funcionar as atividades à distância.
- Realizar atividades de carácter mais lúdicas e prático.
- Aferir o desenvolvimento do Plano de Trabalho Semanal e alterar situações cuja implementação não esteja a funcionar devidamente.
- Organizar a integração de todas as áreas de conteúdo no Plano de Trabalho semanal.
- Assegurar que o contacto e envio de trabalhos se fará com todas as crianças do grupo, com especial atenção para as crianças sem acesso a net.
- Manter a comunicação com os Encarregados de Educação do seu grupo, através de email, responsabilizando-se por responder às questões levantadas, no dia reservado no seu horário para atendimento. O contacto com os EE é da exclusiva competência dos Educadores Titulares de Grupo.

1º Ciclo do Ensino Básico

O Papel dos docentes do 1º Ciclo na sua relação com a turma

Sessões síncronas

As sessões síncronas devem decorrer conforme os horários.

Os objetivos destas sessões são:

- Manter o contacto regular com os alunos, minimizando os impactos desta interrupção na relação afetiva/pedagógica.
- Orientar os alunos na realização dos trabalhos que serão propostos nas diferentes componentes do Currículo.
- Rever e consolidar as aprendizagens.
- Cumprir o programa de todas as componentes do currículo, adequando-as à modalidade de ensino que estamos a utilizar.
- Reafirmar as diversas formas de comunicação que se usarão na modalidade de ensino à distância.

Sessões assíncronas

Estas sessões são destinadas a um trabalho mais individualizado, devendo o professor estar disponível, no Teams, para as dúvidas dos alunos ou para os contactar individualmente.

Trabalho autónomo

Este trabalho consiste num conjunto de propostas que permitam ao aluno desenvolver atividades de forma autónoma, individual ou em grupo, mobilizando-os para as aprendizagens, para o desenvolvimento de projetos interdisciplinares, para a execução das tarefas propostas.

As propostas de trabalho deverão referir o tempo de duração para a sua realização e o prazo para a entrega.

O papel do Professor Titular de Turma

O papel do Professor Titular de Turma revela-se como fundamental para a articulação de todo o trabalho a desenvolver com os alunos da turma. Assim, cabe ao Professor Titular de Turma:

- Comunicar aos Encarregados de Educação a dinâmica das atividades à distância.
- Informar os alunos de como irão funcionar as atividades à distância.
- Aferir o desenvolvimento do Plano de Trabalho de Turma semanal e as dificuldades que os alunos sintam em relação ao Plano.
- Alterar as situações cuja implementação não esteja a funcionar devidamente.
- Organizar a integração de todas as componentes do currículo no Plano de Trabalho semanal.
- Promover e organizar a participação de todas as disciplinas no Plano de Trabalho semanal (1º e 2ºanos: oferta complementar – inglês; 3º e 4ºanos: inglês curricular e oferta complementar-TIC).
- Assegurar que o contacto e envio de trabalhos se fará com todos os alunos da turma, nomeadamente com os alunos sem acesso a net.
- Manter com os professores envolvidos no trabalho da turma (oferta complementar, Inglês curricular, Coadjuvação no caso dos 1º e 3ºanos, Apoios Educativos), canais de comunicação regulares.

-
- Manter a comunicação com os Encarregados de Educação da sua turma, através de email, responsabilizando-se por responder às questões levantadas no dia reservado no seu horário para atendimento. O contacto com os EE é da exclusiva competência dos Professores Titulares de Turma.

O Papel do Coordenador do Departamento Curricular do 1º ciclo

O Coordenador do Departamento Curricular do 1ºCiclo assegurará a lógica do trabalho por ano/ciclo, em estreita colaboração com os respetivos Professores Titulares de Turma.

- Veicular as orientações dos grupos de Coordenação Pedagógica e Apoio Tecnológico e os Professores Titulares de Turma.
- Transmitir as opiniões e dificuldades dos Professores Titulares de Turma aos grupos de Coordenação Pedagógica e Apoio Tecnológico.
- Coordenar os Planos de Trabalho de Turma entre as várias turmas do ano/ciclo.
- Verificar o cumprimento da elaboração dos Planos de Trabalho de cada turma.
- Fazer chegar as orientações emanadas dos grupos de Coordenação Pedagógica e Apoio Tecnológico aos Professores Titulares de Turma.

O Papel dos docentes dos 2º, 3º ciclos do Ensino Básico, Ensino Secundário e Ensino profissional na sua relação com a turma

Sessões síncronas

As sessões síncronas devem decorrer conforme os horários.

Os objetivos destas sessões são:

- Manter o contacto regular com os alunos, minimizando os impactos desta interrupção na relação afetiva/pedagógica.
- Orientar os alunos na realização dos trabalhos que serão propostos para cada disciplina.
- Rever e consolidar as aprendizagens.
- Cumprir o programa de cada uma das disciplinas. Garantir que cada um dos alunos tem acesso às matérias trabalhadas. (No caso de o aluno não ter acesso à internet, dever-se-ão encontrar outros meios de comunicação. Esses casos devem ser, de imediato, comunicados à Direção para que se possam encontrar soluções).
- Reafirmar as diversas formas de comunicação que se usarão durante na modalidade de ensino à distância.

Sessões assíncronas

Estas sessões são destinadas a um trabalho mais individualizado, devendo o professor estar disponível, no Teams, para as dúvidas dos alunos ou para os contactar individualmente.

O Papel do Diretor de Turma

O papel do Diretor de Turma revela-se como fundamental para a articulação de todo o trabalho a desenvolver com os alunos da turma por todo o Conselho de Turma. Assim, cabe ao DT:

- Comunicar aos Encarregados de Educação a dinâmica das atividades à distância.
- Informar os alunos de como irão funcionar as atividades à distância.
- “Reunir” semanalmente com a turma, de forma síncrona, conforme consta do Horário, de modo a poder aferir o desenvolvimento do Plano Semanal e as dificuldades que os alunos sintam em relação ao Plano.
- Propor a correção das situações cuja implementação não esteja a funcionar devidamente.
- Organizar a participação de todas as disciplinas no Plano de Trabalho semanal.
- Assegurar que o contacto e envio de trabalhos se fará com todos os alunos da turma, considerando também com os alunos sem acesso a net.
- Manter com o CT canais de comunicação regulares.
- Fazer chegar as orientações emanadas dos grupos de Coordenação Pedagógica e Apoio Tecnológico.
- Manter a comunicação com os Encarregados de Educação, através de email, responsabilizando-se por responder às questões levantadas no dia reservado no seu horário para atendimento. O contacto com os EE é da exclusiva competência dos Diretores de Turma. Os restantes docentes do CT não deverão estabelecer contactos diretos com os Encarregados de Educação.

O Papel dos Coordenadores dos Diretores de Turma

Os coordenadores dos DT's assegurarão a lógica do trabalho por ano/ciclo, em estreita colaboração com os respetivos DT's.

- Veicular as orientações dos grupos de Coordenação Pedagógica e Apoio Tecnológico e os DT's;
- Transmitir as opiniões e dificuldades dos Dt's aos grupos de Coordenação pedagógica e Apoio Tecnológico.
- Coordenar os Planos entre as várias turmas do ano/ciclo.
- Verificar o cumprimento da elaboração dos planos para cada turma.

O Papel dos Coordenadores de Departamento

Os Coordenadores de Departamento deverão:

- Definir, com os Representantes das diversas disciplinas e os conteúdos programáticos/aprendizagens essenciais que deverão ser abordados nas sessões com os alunos.
- Articular com os Representantes das diversas disciplinas e os instrumentos e ferramentas a utilizar.

-
- Orientar para o trabalho em equipa por parte dos docentes da mesma disciplina.
 - Criar um modelo de monitorização e avaliação das atividades.
 - Adaptar os critérios de avaliação, considerando a monitorização e avaliação das atividades à distância.

O Papel dos Representantes de Disciplina

Os representantes das diversas disciplinas reúnem, obrigatoriamente com os docentes que lecionam as respetivas disciplinas, por ano de escolaridade, uma vez por mês.

O objetivo destas reuniões é a articulação e coordenação pedagógica do trabalho dos diversos professores, a planificação das aulas e dos instrumentos de avaliação.

O Papel da Equipa de Educação Especial

Os docentes da Educação Especial continuarão a prestar o apoio habitual, articulando com o educador/professor titular de turma e com o diretor de turma, as sessões síncronas e o trabalho assíncrono de cada um dos envolvidos e do próprio professor de apoio, garantindo a continuação e a qualidade do trabalho anteriormente realizado.

O Papel da Coordenação Pedagógica do PE@D

O grupo que compõe a Coordenação Pedagógica do Plano tem por missão

- Articular toda a intervenção e comunicação entre os docentes, os alunos e encarregados de educação, no sentido de facilitar o trabalho a desenvolver pelos docentes.
- Disponibilizar sítios de trabalho educativo à distância.
- Garantir a qualidade pedagógica dos Planos de trabalho das turmas e a sua ligação ao Plano Estratégico do Agrupamento.
- Monitorizar e avaliar o Plano de Ensino à Distância.

O Papel do grupo de Apoio Tecnológico do PE@D

Cabe a este grupo:

- Apoiar os docentes, alunos e encarregados de educação na utilização da plataforma TEAMS, bem como de outras ferramentas digitais a usar nas atividades síncronas e assíncronas.
- Realizar as reuniões de formação necessárias para o bom funcionamento do Plano.

O Papel da Direção

A direção do Agrupamento tem como função:

- Coordenar todo o trabalho desenvolvido.
- Dar orientações sobre o Plano, os horários de contacto, os Planos de Trabalho e sua execução.
- Adaptar o Plano às orientações que receber face ao desenvolvimento da pandemia.

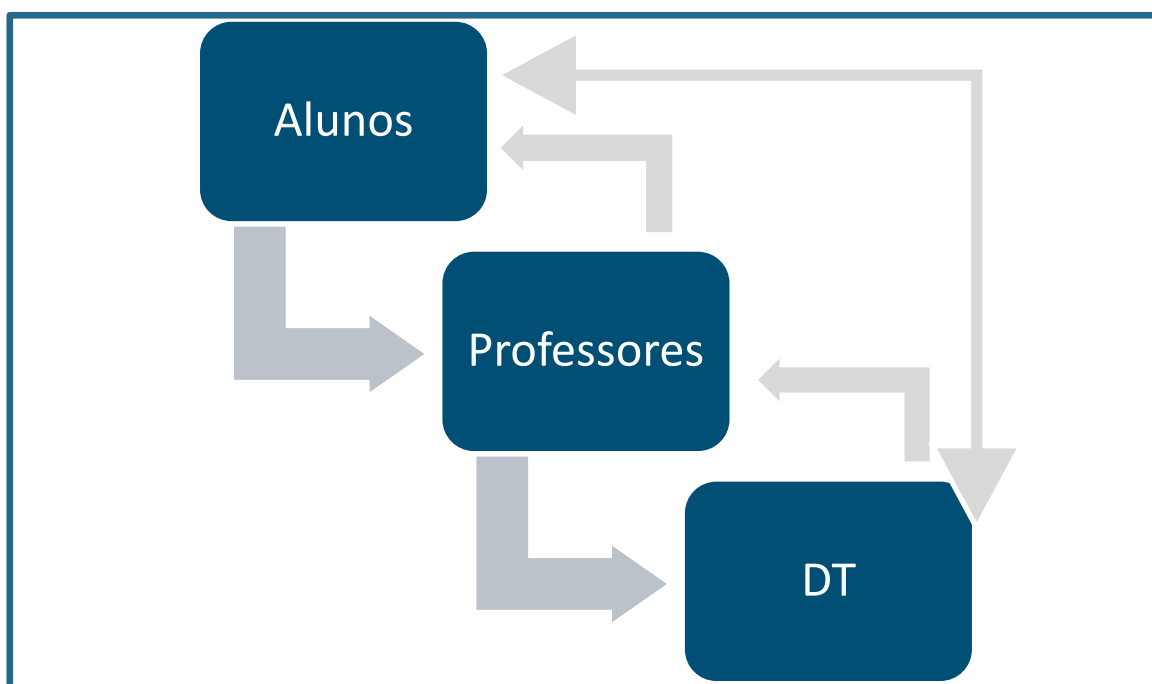
-
- Adequar o Plano às orientações do Ministério que decorram após a apresentação do mesmo.
 - Mobilizar os recursos existentes para garantir os meios tecnológicos (computadores, acessos à net, etc...) aos alunos e docentes que não os possuam.
 - Divulgar e explicitar o Plano de Ensino à Distância do Agrupamento junto dos Encarregados de Educação.
 - Comunicar aos encarregados de educação todas as alterações a este Plano.

Estratégia e circuito de comunicação

O Plano de Ensino à Distância do Agrupamento exige a definição de circuitos de comunicação entre os vários participantes.

Assim:

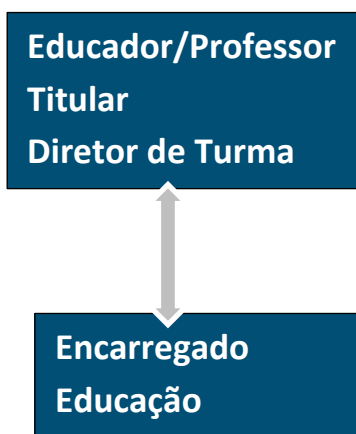
A **primeira linha de comunicação** é para a qual estão definidos os meios de comunicação, Teams, endereço eletrónico, é a que se estabelece com os alunos. O educador, o professor titular de turma, os professores do Conselho de Turma e o Diretor de Turma deverão seguir o esquema abaixo.



A **segunda linha de comunicação**, entre a turma (educadores/professores titulares e os docentes do CT) e os Encarregados de Educação, far-se-á exclusivamente através do Diretor de Turma.

Na educação Pré-Escolar e 1º ciclo, será o respetivo educador/professor que comunicará com os EE.

Para os restantes ciclos e ensino secundário e profissional, qualquer questão, informação ou comunicação deverá ser dirigida ao DT que a transmitirá aos respetivos destinatários.



A **terceira linha de comunicação**, entre os docentes e o grupo de Apoio Tecnológico far-se-á de forma direta, através de uma sala criada no TEAMS, sempre que seja necessário resolver alguma dificuldade técnica ou alguma questão relacionada com a utilização das ferramentas de atividades com os alunos.

A **quarta linha de comunicação**, entre o grupo de Coordenação Pedagógica e os docentes far-se-á pelos circuitos habituais:

- Coordenador de Departamento/Docentes
- Coordenador dos DT's/DT's.

A **quinta linha de comunicação**, da responsabilidade da Direção, utilizará os meios habituais de comunicação com os docentes e não docentes.

Por último, a comunicação com toda a comunidade escolar, com as autarquias e com os diversos serviços do Ministério da Educação, far-se-á, usando os meios habituais, pela Direção.

Importa reforçar a comunicação através da Página da Internet do Agrupamento, do Facebook, publicando toda a informação disponível e atualizada.

Monitorização e avaliação.

O presente Plano será alvo de constante monitorização e avaliação pelo grupo de Coordenação Pedagógica, que se organizará em pequenos grupos, realizando para o efeito:

- Inquéritos aos alunos
- Inquéritos aos docentes
- Inquéritos aos Encarregados de Educação
- Levantamento das taxas de concretização das tarefas propostas
- Acompanhamento das dificuldades de acesso por mau funcionamento e/ou ausência dos meios.

Apoio aos alunos e professores sem computador ou ligação à internet

De acordo com o levantamento efetuado pelos Educadores, Professores Titulares de Turma e Diretores de Turma, existem no Agrupamento alguns alunos sem computador e/ou sem acesso à internet.

Estando garantida a cedência dos equipamentos informáticos aos alunos dos escalões A e B da ASE, por parte do Ministério de Educação, o Agrupamento, mediante o levantamento efetuado, providenciará o empréstimo dos equipamentos que possui, pelos restantes alunos e professores, de acordo com critérios de necessidade a estabelecer e conforme lista elaborada com base nesses critérios.

O empréstimo dos equipamentos far-se-á mediante a assinatura de um documento de cedência temporária, pelos Encarregados de Educação.

Igual procedimento se estenderá aos docentes que o solicitarem por não possuírem computador.

No que se refere à ligação à internet, aguardamos soluções por parte da autarquia e da tutela.

ANEXO I

Horários não presenciais

O número de sessões síncronas representa pelo menos 50% das aulas presenciais, variando consoante os ciclos.

As sessões assíncronas deverão representar pelo menos 20% das aulas dos horários presenciais, variando consoante os ciclos.

As disciplinas sujeitas a avaliação externa poderão ver reforçados os seus tempos semanais.

No Pré escolar e no 1º ciclo existem tempos destinados para trabalho autónomo.

		HORAS SEMANAIS PRESENCIAIS	TRABALHO AUTÓNOMO	SESSÕES SÍNCRONAS	SESSÕES ASSÍNCRONAS
Pré escolar		25h	5x30 mn	5x30 mn	5x30 mn
1º ciclo	1º e 2º ano - Professor Titular	24h	5x2h	5x90 mn	5x60 mn
	Inglês	60 mn		1x30 mn	
	3º ano - Professor Titular	23h	5x2h	5x90 mn	5x60 mn
	Inglês	60 mn		2x30 mn	
	TIC	60 mn		1x30 mn	
	4º ano - Professor Titular	24h	5x2h	5x90 mn	5x60 mn
	Inglês	2x60 mn		2x30 mn	
	TIC	60 mn		1x30 mn	
	EMRC -1º ciclo	60 mn		1x30 mn	1x30 mn

			Ensino à Distância	
	DISCIPLINA	TEMPOS SEMANAIS PRESENCIAIS	SESSÕES SÍNCRONAS	SESSÕES ASSÍNCRONAS
2º ciclo	Português+HGP	7	4	3
	Inglês	3	2	1
	Cidadania e Desenvolvimento	1	1	0
	Matemática +CN	7	4	3
	Educação visual	3	1	2
	Educação Tecnológica	3	1	2
	Educação Musical	2	1	1
	TIC	1	1	0
	Educação física	3	1	2

				ENSINO À DISTÂNCIA	
				SESSÕES SÍNCRONAS	SESSÕES ASSÍNCRONAS
				SESSÕES SÍNCRONAS	SESSÕES ASSÍNCRONAS
	DISCIPLINA	ANO	TEMPOS SEMANAIS		
3º CICLO	Português	7º/ 8º	4	3	1
	Português	9º	4,5	4	1
	Inglês	7º/8º/9º	2,5	2	1
	Francês/Espanhol	7º/8º/9º	2,5	2	1
	História	7º/8º/9º	2,5	2	1
	Geografia	7º/8º/9º	2,5	2	1
	Cidadania e Desenvolvimento	7º/8º/9º	1	1	0
	Matemática	7º/8º	4	3	1
	Matemática	9º	4,5	4	1
	Ciências Naturais	7º	2,5	2	1
	Ciências Naturais	8º/9º	3	2	1
	Físico-química	7º	2,5	2	1
	Físico-química	8º/9º	3	2	1
	Educação Visual	7º/8º	3	1	2
	Educação Visual	9º	2	1	1
	Ed. Tecnológica	7º/8º	3	1	2
	Ed.Arte	9º	2	1	1
	TIC	7º/8º/9º	1	1	0
Educação Física	7º/8º/9º	3	1	2	

		ENSINO À DISTÂNCIA			
	DISCIPLINA	TEMPOS SEMANAIS PRESENCIAIS	SESSÕES SÍNCRONAS	SESSÕES ASSÍNCRONAS	
CCH - CT	Português	4	3	1	
	Língua Estrangeira I,II,II	3	2	1	
	Filosofia	3	2	1	
	Educação Física	3	2	1	
	Matemática	5	3	2	
	Biologia e Geologia	6	4	2	
	Física e Química A	6	4	2	
	Geometria Descritiva	6	4	2	
	12º ano				
	Português	5	4	1	
	Educação Física	3	2	1	
	Matemática A	6	4	2	
	Biologia	3	2	1	
	Física	3	2	1	
	Aplicações informáticas	3	2	1	
Psicologia B	3	2	1		
		ENSINO À DISTÂNCIA			
	DISCIPLINA	TEMPOS SEMANAIS PRESENCIAIS	SESSÕES SÍNCRONAS	SESSÕES ASSÍNCRONAS	
CCH - L&H	Português	4	3	1	
	Língua Estrangeira I,II,II	3	2	1	
	Filosofia	3	2	1	
	Educação Física	3	2	1	
	História A	5	3	2	
	Geografia A	6	4	2	
	MACS	6	4	2	
	Espanhol I/C	6	4	2	
	12º ano				
	Português	5	4	1	
	Educação Física	3	2	1	
	História A	6	4	2	
	Economia C	3	2	1	
	Sociologia	3	2	1	
	Psicologia B	3	2	1	

	DISCIPLINA	TEMPOS SEMANAIS PRESENCIAIS	ENSINO À DISTÂNCIA	
			SESSÕES SÍNCRONAS	SESSÕES ASSÍNCRONAS
CCH - CSE	Português	4	3	1
	Língua Estrangeira I,II,II	3	2	1
	Filosofia	3	2	1
	Educação Física	3	2	1
	Matemática	5	3	2
	Economia A	6	4	2
	Geografia A	6	4	2
	12º ano			
	Português	5	4	1
	Educação Física	3	2	1
	Matemática	6	4	2
	Economia C	3	2	1
	Sociologia	3	2	1
	Psicologia B	3	2	1

Cursos Profissionais

	DISCIPLINA	TEMPOS SEMANAIS	TRABALHO AUTÓNOMO	SESSÕES SÍNCRONAS	SESSÕES ASSÍNCRONAS
CP TAG 10º ano	Português	3	1	1	1
	Língua Estrangeira I, II ou III - Inglês	3	1	1	1
	Área de Integração	3	1	1	1
	TIC	3	1	1	1
	Educação Física	2	0,5	1	1
	Matemática	3	1	1	1
	Economia	3	1	1	1
	Gestão de recursos	3	1	3	0
	Contabilidade e Fiscalidade A	3	1	3	0
	Contabilidade e Fiscalidade B	5	1	5	0
	Legislação	3	1	1	1
CP TAG 12º ano	Português	6	2	2	1
	Língua Estrangeira I, II ou III - Inglês	2	0,5	1	1
	Área de Integração	4	1	1	1
	Educação Física	2	0,5	1	1
	Matemática	4	2	1	1
	Gestão de recursos	6	1	6	0
	Contabilidade e Fiscalidade A	7	1	7	0
	Contabilidade e Fiscalidade B	6	1	6	0

	DISCIPLINA	TEMPOS SEMANAIS	TRABALHO AUTÓNOMO	SESSÕES SÍNCRONAS	SESSÕES ASSÍNCRONAS
CP TMM 10º ano	Português	3	1	1	1
	LE (Ing/ Esp)	3	1	1	1
	Área de integração	3	1	1	1
	TIC/ oferta de escola	3	1	1	1
	Educação física	2	0,5	1	1
	Matemática	2	0,5	1	1
	História e cultura das artes	2	0,5	1	1
	Física	2	0,5	1	1
	Design e animação	5	1	5	0
	Desenvolvimento WEB	5	1	5	0
	e-direito/marketing	1	0,5	1	1
	Produção multimédia	5	1	5	0
CP TMM 11º ano	Português	4	2	1	1
	LE (Ing/ Esp)	3	1	1	1
	Área de integração	3	1	1	1
	Educação física	2	0,5	1	1
	Matemática	3	1	1	1
	História e cultura das artes	3	1	1	1
	Física	2	0,5	1	1
	Design e animação	4	1	4	0
	Desenvolvimento WEB	5	1	5	0
	Produção multimédia	6	1	6	0
CP TMM 12º ano	Português	6	2	2	1
	LE (ing/ Esp)	2	0,5	1	1
	Área de integração	4	1	1	1
	Educação física	2	0,5	1	1
	Matemática	4	1	1	1
	História e cultura das artes	3	1	1	1
	Design e animação	4	1	4	0
	Desenvolvimento WEB	8	2	8	0
	Produção multimédia	5	1	5	0

	DISCIPLINA	TEMPOS SEMANAIS	TRABALHO AUTÓNOMO	SESSÕES SÍNCRONAS	SESSÕES ASSÍNCRONAS
CP TOE 10º ano	Português	3	1	1	1
	LE (Inglês / Esp)	3	1	1	1
	Área de integração	3	1	1	1
	TIC/ oferta de escola	3	1	1	1
	Educação física	2	0,5	1	1
	Matemática	2	0,5	1	0
	Economia	2	0,5	1	1
	Psicologia e Sociologia	2	0,5	1	1
	Mkt e Eventos	3	1	3	0
	Planeamento de Eventos	6	1	5	0
	Operacionalização de Eventos	3	1	3	0
	Inglês Técnico e Eventos	2	0,5	1	1
CP TOE 12º ano	Português	6	2	2	1
	LE (Inglês / Esp)	2	0,5	1	1
	Área de integração	4	1	1	1
	TIC/ oferta de escola	0	0,5	0	0
	Educação física	2	0,5	1	1
	Matemática	0	0,5	0	0
	Economia	4	1	2	1
	Psicologia e Sociologia	5	2	2	1
	Mkt e Eventos	5	1	5	0
	Planeamento de Eventos	2	0,5	2	0
	Operacionalização de Eventos	1	0,5	1	0
	Tecnologias Informáticas e Eventos	2	0,5	1	1

	DISCIPLINA	TEMPOS SEMANAIS	TRABALHO AUTÓNOMO	SESSÕES SÍNCRONAS	SESSÕES ASSÍNCRONAS
CP TINT 10º ano	Português	3	1	1	1
	LE (Ing./Esp)	3	1	1	1
	Área de integração	3	1	1	1
	TIC/ oferta de escola	3	1	1	1
	Educação física	2	0,5	1	1
	Psicologia	2	0,5	1	1
	História e cultura das artes	2	0,5	1	1
	Dramaturgia	2	0,5	2	0
	Interpretação	6	1	6	0
	Movimento	5	1	5	0
	Voz	5	1	5	0
CP TAE 11º ano	Português	4	2	1	1
	LE (Ing./Esp)	3	1	1	1
	Área de integração	3	1	1	1
	Educação física	2	0,5	1	1
	Psicologia	3	1	1	1
	História e cultura das artes	3	1	1	1
	Dramaturgia	2	0,5	2	0
	Interpretação	6	1	6	0
	Movimento	4	1	4	0
	Voz	5	1	5	0
CP TAE 12º ano	Português	6	2	2	1
	LE (Ing./Esp)	2	0,5	1	1
	Área de integração	4	1	1	1
	Educação física	2	0,5	1	1
	Psicologia	3	1	1	1
	História e cultura das artes	3	1	1	1
	Interpretação	7	1	7	0
	Movimento	3	1	3	0
	Voz	5	1	5	0